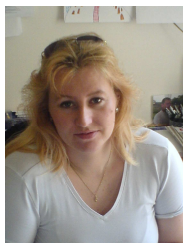




Pět let rozšířené EU



Pět let rozšířené EU přináší trvalé pozitivní výsledky a pomáhá Evropě

lépe čelit současné krizi.

Poslední rozšíření Evropské unie bylo milníkem v procesu sjednocování Evropy a přinesla pozitivita všem občanům v celé Unii.

Je tomu již pět let, co EU přijala do svých řad deset nových členů (Česká republika, Kypr, Estonsko, Maďarsko, Lotyšsko, Litva, Malta, Polsko, Slovinsko a Slovensko) ze střední a východní Evropy, a ukončila tak několik desetiletí trvajících rozdělení, které následovalo po studené válce. Dva další státy, Bulharsko a Rumunsko, se k EU připojily v roce 2007.

Současná celosvětová krize působí potíže všem zemím, včetně EU, a nezaměstnanost stoupá všude. Velká sjednocená EU se však může s těmito i dalšími problémy vypořádat lépe než její jednotlivé členské státy. EU podniká koordinované kroky v úsilí o stabilizaci bankovního systému a oživení hospodářství.

Díky těmto opatřením a dalším chystaným krokům, zaměřeným zejména na obnovu životně důležitého poskytování úvěrů hospodářství, můžeme předpokládat postupné oživení na konci tohoto roku.

Komise spolupracuje s členskými státy na vypracování nového programu Evropského sociálního fondu, aby podpořila zaměstnanost ve starých i nových členských státech. Komise rovněž usiluje o oslabení širšího sociálního dopadu krize, např. prostřednictvím Fondu pro přizpůsobení se globalizaci.

JARO EVROPY 2009

V letošním školním roce bude projekt Jaro Evropy probíhat od 25. března do 9. května 2009. Projekt je k dispozici všem školám, od předškolních zařízení přes školy základní až po všechny stupně škol středních a praktických.



Zapojit se mohou i skupiny studentů z organizací věnujících se mimoškolní činnosti, které mají za cíl budovat a rozvíjet dovednosti, jež souvisejí se školní výukou.

Kampaň Jaro Evropy rovněž nabízí celou řadu příležitostí k podpoře on-line a off-line debat, jež se zaměřují na kreativitu a inovaci právě v roce, kdy budou občané EU opět volit do Evropského parlamentu. V tomto kontextu jsou účastníci „jarních“ aktivit vyzváni, aby reagovali na strategickou orientaci EU pro druhé desetiletí (po roce 2010) a na aspekty lisabonské strategie založené na vědomostech.

Jaro Evropy se stalo velmi populární událostí, protože představuje učební a vzdělávací příležitost, díky níž se mladí lidé přibližují Evropě. Počet škol zapojených do kampaně Jaro Evropy od roku 2002 stále roste. Proč se registrovat? Jaké možnosti a informace získáte? Navštivte oficiální stránky www.springday2009.net.



Green Spider Network (sít' Zeleného pavouka)

GSN – Sít' Zeleného pavouka je neformální skupina, složená z pracovníků odpovědných za styk s veřejností ministerstev životního prostředí zemí Evropské unie, kandidátských zemí a pracovníků Generálního ředitelství Evropské komise pro životní prostředí. Skupina byla založena v roce 1995 a od té doby se její členové pravidelně jednou ročně setkávají v některé evropské zemi, která daný rok akci předsedá. Sít' je řízena pracovníky PR odboru Generálního ředitelství Evropské komise pro životní prostředí.

Hlavním cílem GSN je podpořit vazby mezi Evropskou komisí a národními institucemi, a dále vytvořit platformu pro výměnu informací a zkušeností v oblasti informování veřejnosti o životním prostředí.

Podrobné informace naleznete: www.env.cz



NEWSLETTER 3/2009

ED JIHLAVA

Představení EUROPE DIRECT Jihlava obcím na Vysočině

Dne 12.3.2009 bylo na valném shromáždění Sdružení obcí Vysočiny představeno nové středisko EUROPE DIRECT Jihlava (ED Jihlava), které patří do celoevropské informační sítě EUROPE DIRECT. Střediska zastávají funkci prostředníka mezi Evropskou unií a jejími občany v regionech. Úkolem EUROPE DIRECT je šířit povědomí a informace o Evropské unii a aktivně podporovat diskuzi o jejích aktivitách na místní a regionální úrovni. Střediska EUROPE DIRECT jsou koordinována a spolufinancována Evropskou komisí a tzv. hostitelskou organizací. V případě ED Jihlava je hostitelskou organizací Regionální rozvojová agentura Vysočina.



Zástupci obcí byli seznámeni s konkrétní pracovní činností střediska, mezi kterou patří např. poskytování obecných informací o EU, o studiu a práci v členských zemích EU, o možnostech financování projektů ze zdrojů EU či zjišťování kontaktních údajů na různé instituce. Občané také



mohou využít bezplatný přístup na internet k vyhledávání informací o EU. U vstupu do střediska jsou navíc k dispozici zdarma

publikace o EU. Tyto publikace byly poskytnuty i zástupcům obcí na zasedání.

Po zasedání valného shromáždění mohli starostky a starostové klást otázky týkající se tematiky přímo manažerce střediska Mgr. Markétě Zajíčkové.

KALENDÁŘ AKCÍ

25. 3. 2009	Přednáška „Vybrané aspekty života dospělé populace v Jihlavě“
17:30	Hotel Gustav Mahler
1. 4. 2009	Slavnostní otevření EUROPE DIRECT Jihlava
14:00	Regionální rozvojová agentura Vysočina
29. 4. 2009	Juniorský maraton
	Jihlava

Více informací o akcích naleznete na www.europe-direct.cz

EUROPE DIRECT Jihlava

Křížová 2
586 01 Jihlava

internet: www.europe-direct.cz

e-mail: europe.direct@rrav.cz

centrální bezplatná tel. linka: 00 800 6 7 8 9 10 11



Kontaktní osoby:

Mgr. Markéta Zajíčková – manažerka střediska
RNDr. Šárka Palcrová – odborná konzultantka
tel.: 567 578 503

HLAVNÍ PARTNER

Informační středisko EUROPE DIRECT Jihlava
děkuje za podporu své hostitelské organizaci.



Regionální rozvojová agentura, z.s.p.o.



EUROPE DIRECT Jihlava

Regionální rozvojová agentura Vysočina, z.s.p.o. – Křížová 2, 586 01 Jihlava, tel.: 567 578 503,
e-mail: europe.direct@rrav.cz, www.europe-direct.cz, centrální bezplatná linka: 00 800 6 7 8 9 10 11